

1-2

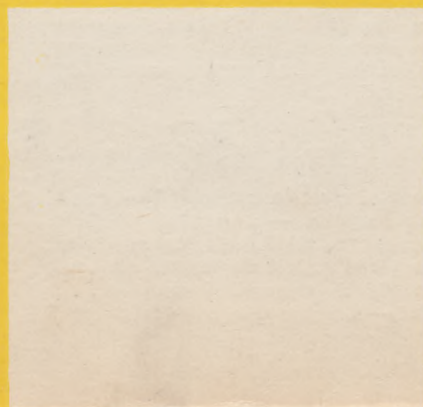
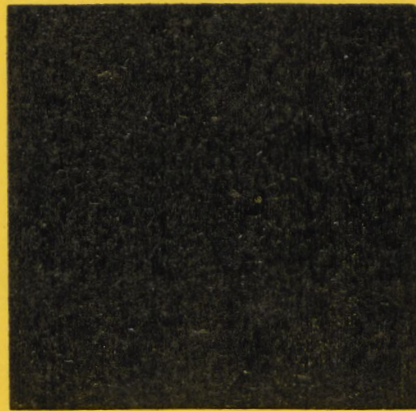
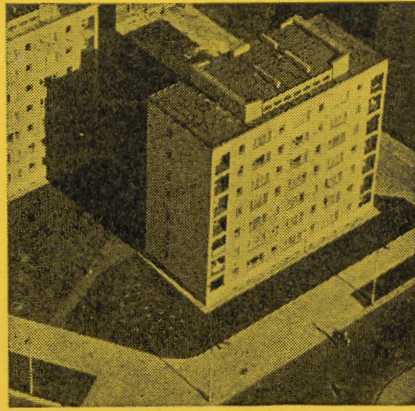
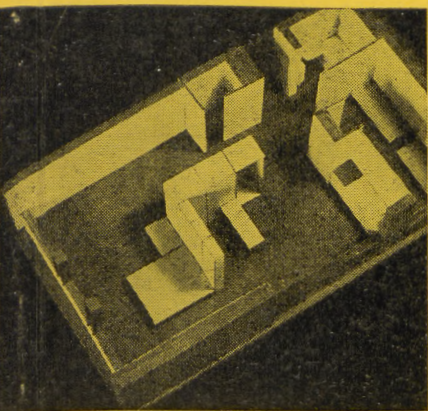
architektura

P

Wyd. Spół. m. st. W-wy
Pracownice

CZYTELNIA KOMUNALNA
Al. Jerozolimskie 28

WARSZAWA / 1963



O S I E D L E W I E R Z B N O

Autorzy: arch. arch. Zofia Fafius, Jerzy Stanisławski, Kazimierz Stasinkiewicz, Tadeusz Węglarski, Andrzej Wochna
Konstrukcja: Janusz Osterman, Kazimierz Obrycki
Inwestor: Dyrekcja Rozbudowy Miasta Warszawa-Południe

Projekt wykonany w okresie 1958—1962, realizacja w latach 1960—1964 (część południowa).

Nagrody i wyróżnienia:

1961 — Nagroda III stopnia Komitetu Budownictwa, Urbanistyki i Architektury za rozwiązanie budynku nr 125. W tym samym roku tytuł „Wicemistrz Warszawy” dla budynku mieszkalnego nr 148.

Dane liczbowe

powierzchnia osiedla	47,0 ha
w tym tereny mieszkaniowe netto	30,0 ha
kubatura mieszkalna	1.100.000 m ³
kubatura usługowa i socjalna	150.000 m ³
ilość mieszkań	6.000
ilość mieszkańców	21.000 osób

Pierwszym etapem budowy całego wielkiego osiedla „Wierzbno” była realizacja bloku na narożniku ul. Odyńca i al. Niepodległości. Był to jednak mały fragment nie posiadający charakteru osiedlowego, a stanowiący pogłębioną obudowę odcinka al. Niepodległości. W roku 1955 arch. Fafiusowa przystąpiła do opracowania niewielkiego zespołu budynków w narożniku ulic Wołoska-Odyńca. W roku 1956 zrealizowano tutaj szereg budynków konstrukcji wielokobłkowej. W następnych latach został opracowany mały fragment środkowy części północnej. Dalszej rozbudowy na południe nie przewidziano ze względu na brak rezerw w trasach kanalizacyjnych i wodociągowych. Okazało się wreszcie po przeprowadzeniu specjalnych studiów, że istnieją pewne możliwości podłączenia do istniejących tras jeszcze dalszej, niewielkiej zresztą kubatury mieszkaniowej. Wówczas kol. Fafiusowa otrzymała wraz z zespołem zlecenie przygotowania projektów dla dalszej części zabudowy terenu (w przybliżeniu połowa całości osiedla — w części południowej). Projekty powstały w latach 1958—1962. Realizacja całości zakończy się w roku 1964.

Jak widać z powyższego, osiedle projektowane było fragmentarycznie i w dużych odstępach czasu. W rezultacie istnieją poważne różnice pomiędzy poszczególnymi fragmentami osiedla — zarówno w układzie przestrzennym, jak i rozwiązaniu budynków,

wynikającym z przyjętej technologii. Południowa bowiem część — najnowsza — realizowana jest przy użyciu tzw. „cegły żerańskiej” o poprzecznym układzie ścian nośnych.

Co prawda w świetle obecnych doświadczeń konstrukcja wielokobłkowa, realizowana w pierwszej części osiedla, może być uważana za przestarzałą i niesłuszną, ale trzeba podkreślić, że w chwili projektowania i realizacji był to niewątpliwie postęp w stosunku do budownictwa tradycyjnego. I właśnie osiedle Wierzbno było głównym poligonem doświadczalnym dla tego rodzaju budownictwa w Warszawie.

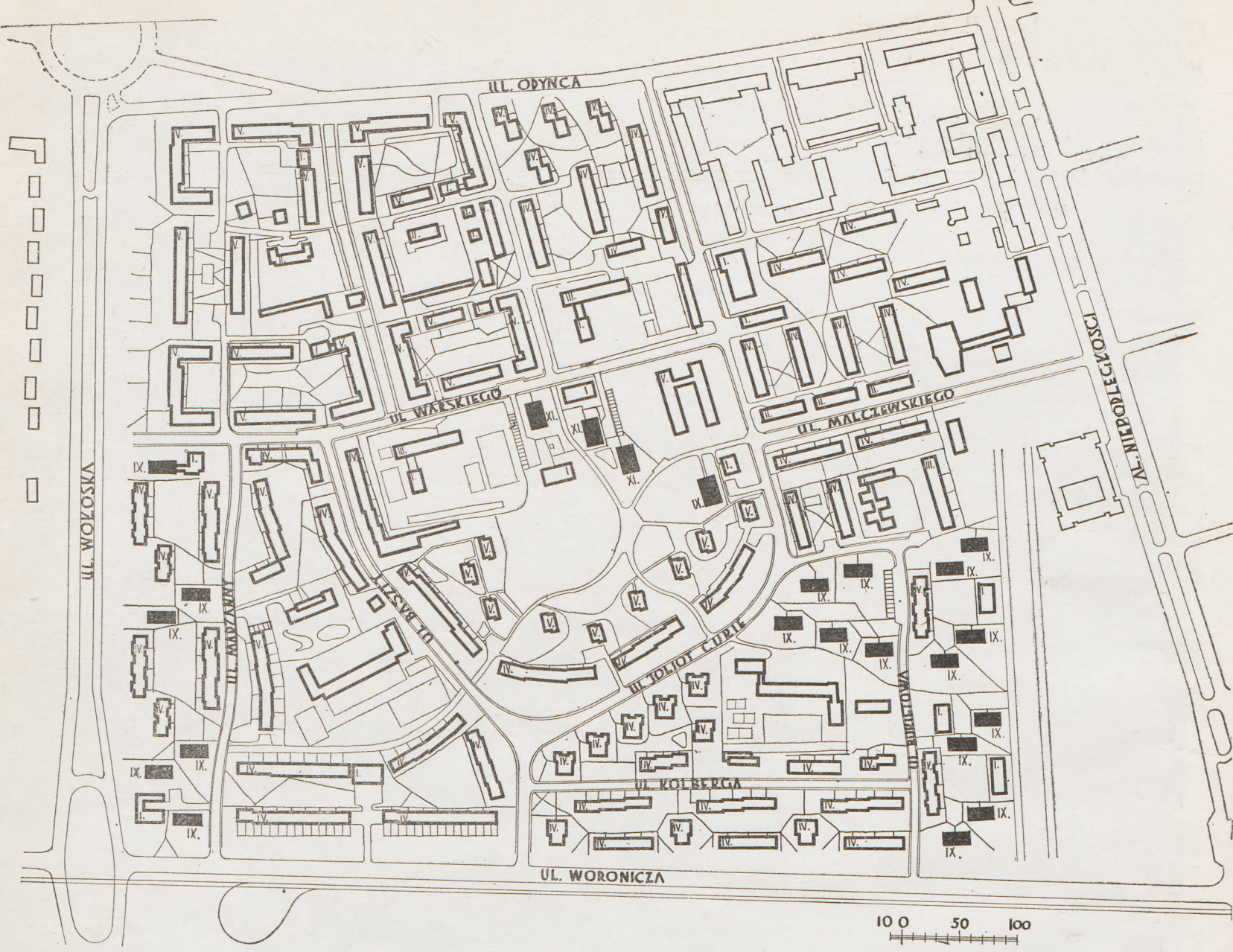
Wykorzystując swoje doświadczenia w zakresie budownictwa wielokobłkowego zespół pod kier. arch. Fafiusowej opracował projekt szkoły z elementów prefabrykowanych. Dzięki dużym zaletom funkcjonalnym i realizacyjnym projekt był wielokrotnie wykorzystany na terenie stolicy, a później w całym kraju, po włączeniu do Wykazu Opracowań Typowych KUA.

W samej Warszawie wykonanych zostało kilkadziesiąt budynków tej szkoły, głównie dzięki prostocie montażu. Należy jednak podkreślić, że rozwiązanie jest również pozytywnie ocenione przez użytkowników, a także pod względem kryteriów plastycznych nie budzi zastrzeżeń.

Zespół obecnie opracowuje dalsze projekty szkół dla potrzeb Warszawy.



Osiedle Wierzbno z lotu ptaka. Widok południowo-zachodniej części osiedla na ul. Baszty, w kierunku północnym. Na drugim planie budynek szkoły prefabrykowanej. Foto E. Kupiecki

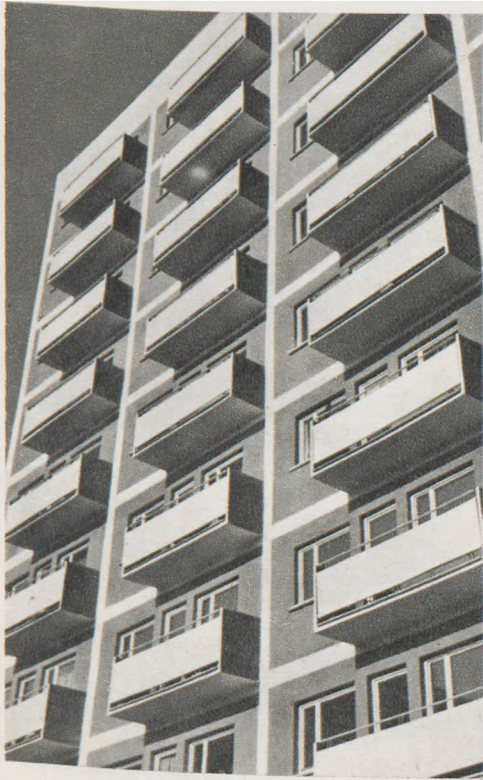


Osiedle Wierzbno. Sytuacja

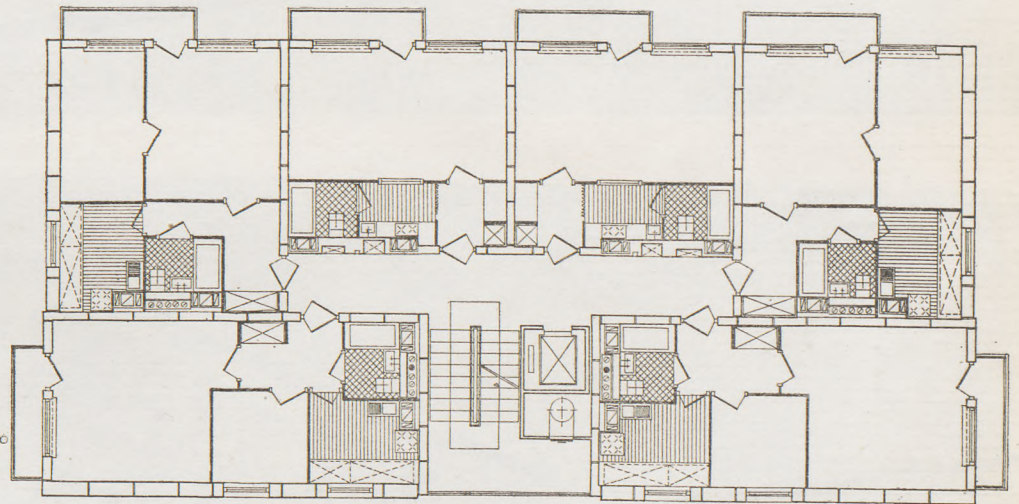
Północna część osiedla od ulicy Odyńca, zrealizowana w latach 1957-58. Budynki wieloblokowe. Foto E. Kupiecki

Na prawo

Budynek wysoki, nr 100 (realizacja 1961—62).
Ten typ budynku powtarzany jest na osiedlu
wielokrotnie



Fragment elewacji budynku nr 100



Na prawo:

Rzut budynku wysokiego, 9-kondygnacyjnego.
Realizacja w latach 1961—62. Konstrukcja z blo-
ków żerańskich



Fragment osiedla w rej. południowym, zreali-
zowany w latach 1960—61. Foto Z. Siemaszko

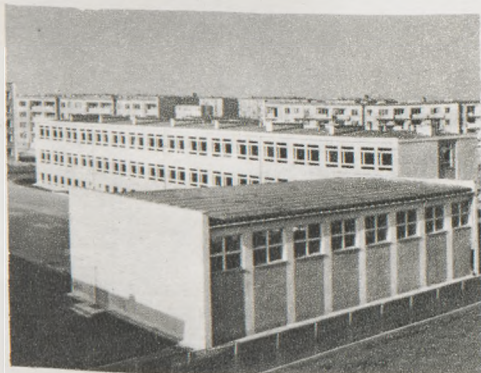
Południowa część osiedla przy ul. Woronicza, zrealizowana w r. 1960. Foto E. Kupiecki



Fragment południowej części osiedla, zrealizowanej w latach 1959—60. Foto E. Kupiecki



Budynek szkoły licealnej, z elementów prefabrykowanych, oddany do użytku 1. IX. 1962 r.



Szkoła. Na pierwszym planie sala gimnastyczna
Zdjęcia wykonał A. Zborski



Przedskole w rejonie ul. Malczewskiego, zrealizowane w latach 1959—60. Foto E. Kupiecki